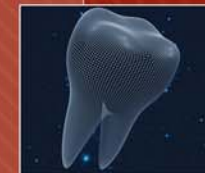




www.studiomigliano.it



DOVE SIAMO



Studio Dentistico

Dr. Giovanni Migliano



Il Fumo e la Salute della bocca

I quadri clinici rilevati a livello di pazienti fumatori sono mediamente piu gravi rispetto ai pazienti non fumatori. Il fumo riduce il successo delle cure.

Il Cuore e la Salute della bocca

Il Cuore e la Salute della Bocca Diversi studi hanno dimostrato che la presenza di parodontite e problemi gengivali causa rischi maggiori per le malattie cardiovascolari.

Il Diabete e la Salute della bocca

Il Diabete e la Salute della Bocca Il diabete, soprattutto se non ben controllato, rappresenta un fattore di rischio per l'insorgenza e l'evoluzione della parodontite.

Altre correlazioni con la Parodontite

- Infezioni respiratorie
- Parti prematuri e neonati sottopeso
- Disturbi apparato uro-genitale maschile
- Sterilità femminile

Titolare

Dr. Giovanni Migliano
(Odontoiatra)

Assistente

Sig.ra Jorida

Segreteria

Sig.ra Liliana Sig.ra Fabiana Sig.ra Marianna

La presente ha il fine di informare il paziente sulle attività dello studio e non ha un fine pubblicitario.

Via Gubbio 36,38,40, 00181 Roma

Tel. e fax 06.7803744

Tel. 06.78344551

Cell. 338.8571045

info@studiomigliano.it

MANTENIMENTO DELLA SALUTE ORALE IN CASO DI MALATTIA PARODONTALE

LINEE GUIDA PER IL MANTENIMENTO DELLA SALUTE ORALE

DOMANDE E RISPOSTE PER IL PAZIENTE



Che cos'è il Parodonto?

Il termine *parodonto* indica tutto ciò che si trova immediatamente intorno il dente. Avvolte il *parodonto*, viene identificato con le gengive, ma in realtà l'apparato parodontale viene identificato con tutte le strutture anatomiche deputate al sostegno del dente, ovvero:

- Il tessuto gengivale
- Il legamento parodontale
- Il cemento radicolare
- L'osso alveolare

Cosa sono le malattie del Parodonto?

Le malattie Parodontali sono patologie che colpiscono le strutture anatomiche del *parodonto*, - una volta anche chiamata comunemente "piorrea". Essa distrugge i tessuti di sostegno profondi: osso alveolare, legamento parodontale e cemento radicolare.

Questo processo di distruzione è generalmente lento e **privo di dolore** e porta ad una irreversibile riduzione dell'apparato di sostegno del dente.

ATTENZIONE: Un'adeguata igiene orale accompagnata ad un tempestivo intervento terapeutico, consente di evitare la progressione della malattia.



Da cosa sono provocate gengiviti e parodontiti?

La causa principale delle malattie parodontali è la placca che si accumula sulle superfici dentali, formando una struttura complessa chiamata "biofilm".

Se la **placca** non viene rimossa quotidianamente, essa aumenta di volume e alcune specie batteriche particolarmente aggressive penetrano nel solco gengivale provocando un lento processo di distruzione, determinando la formazione di uno spazio che viene definito "**tasca parodontale**".



Formazione di una Tasca Parodontale

- **Stato di salute:** la sonda parodontale penetra per massimo 3-4 mm nel solco gengivale.
- **Gengivite e Lesione iniziale:** l'accumulo di placca induce la separazione del tessuto gengivale dalla superficie del dente. La sonda parodontale penetra in profondità, ma il suo utilizzo stimola facilmente il sanguinamento.
- **Tasca Parodontale:** la crescita batterica a livello gengivale induce al riassorbimento osseo e la creazione di una tasca parodontale. La sonda parodontale penetra per oltre 5mm nella tasca.

ATTENZIONE: La Panoramica OPT, permette di avere una visione globale, ma se sono presenti tasche parodontali è necessario eseguire una serie di piccole lastre - **endorali**, per visualizzare meglio i dettagli.



Fase 1: spazzolino

Solo il **50%** di igiene



Fase 2: filo interdentale

Fase 1 + Fase 2 = solo il **70%** di igiene



Fase 3: cura personalizzata

Fase 1 + Fase 2 + Fase 3 = **100%** di igiene

Lo Spazzolamento Corretto

L'igiene orale corretta prevede lo spazzolamento dei denti almeno 2 volte al giorno (mattina e sera), dedicando almeno 3 minuti, utilizzando una tecnica corretta.

Negli spazi interdentali non raggiunti dallo spazzolino è indispensabile utilizzare il filo interdentale, lo scovolino e monociuffo.

ATTENZIONE: Per l'utilizzo di una tecnica corretta e prodotti per l'igiene domiciliare, il **Dott. Migliano** vi spiegherà e consiglierà quelli giusti per voi.

Come si cura la Parodontite?

Il protocollo terapeutico classico prevede una prima fase detta **terapia causale o eziologica**, il cui scopo è:

- Eliminare e controllare l'infezione, attraverso una pulizia professionale - **levigatura radicolare** che consente di rimuovere accumuli di placca e tartaro anche in profondità a livello sottogengivale.
- Istruire il paziente a pulire correttamente i denti
- Eliminare i fattori che inducono all'accumulo di placca e tartaro.

Una volta ripristinato lo stato di salute parodontale, segue l'eventuale **fase correttiva**, il cui obiettivo è ripristinare una anatomia dei tessuti favorevole al mantenimento attraverso

terapie chirurgiche, ortodontiche e protesiche.

Infine il paziente entra nella fase di mantenimento allo scopo di monitorare i risultati ottenuti e prevenire eventuali recidive.



Che cos'è

la Terapia di Mantenimento?

La terapia di mantenimento è un sistema di richiami a cui il paziente trattato viene sottoposto allo scopo di verificare la corretta esecuzione delle manovre di igiene orale e lo stato di salute parodontale, così come lo

Studio Odontoiatrico del Dott. Migliano

consiglia ed effettua per i propri Pazienti.

ATTENZIONE:

La collaborazione del paziente è essenziale al fine di ottenere un buon risultato e soprattutto mantenerlo nel tempo.

